



無家青年：「何處是吾家？！」

兒童之家的孩子，大部份因家庭問題而被安排入住，在這裡他們得到安全居住環境、適切照顧、健康成長。但到了18歲「成人」年齡，是否代表可以返回原有居所，過穩定的生活？

44
兒家院訊

其中一位曾住宿兒童之家的青年人，10歲時因為父親患病未能照顧他，經社工安排入住兒童之家，提供穩妥環境，讓他專心讀書、學習；然而到了18歲，需要離開兒童院舍，但父親精神狀況仍不穩定，甚至試過威脅媽媽性命，知道不可以在這個家生活下去，需要尋求幫助、即時另覓居所。

另一個案，父母分開，父親另娶他人，要求這青年人滿18歲後定必要搬離開屋企。當她到了18歲那年，父親便扔她的東西趕出家門，當時她身上只有二百元...就是這樣被迫要離開一個原本屬於自己的家。又有一些，父母離異自小便在院舍長大、或是不斷寄人籬下暫住的，沒有固定住屋、沒有屬於自己的地方，連辦理銀行戶口申請，也因沒有住址證明，受到諸多阻攔，縱使院舍已發出證明信函，處理過程亦不輕易，感覺很被拒絕。他們要求的只是很微小：只是一個住址證明、一個可靠的環境、一個穩定的居所，一個可以生活的小窩，也不敢奢望是一個「家」。



感恩，有些有心業主以低於市價租讓單位給這群「無家青年」，舒緩了經濟上的壓力，讓青年人有屬於自己的「固定居所」，不再漂泊流離，整個人頓然安定下來，騰出思緒空間，為自己未來打算。因為廉價租金，減輕了經濟負擔，幫助渡過獨立生活並發展穩定工作及進修機會，在人生路上再發力。

以上的故事只是冰山一角，按估算有需要入住青年宿舍服務的年青人約有7,000人，但現時社會提供的青年宿位並不多，兒童之家青年宿位也只有18個；然而，大眾不大瞭解這些青年面對的困難，為何動輒便要爭取獨立居所，批評他們過度自我、不願學習與人相處、不合群等；實際是，他們在沒有選擇之下，被迫離開，沒有支援，身心靈帶著創傷，少少年紀被迫成長，獨自兼顧學業、工作、住屋、生計...使青年人感到無望無助，對未來發展充滿焦慮。



「無家青年18歲的困局」研討會 —— 支撐搖晃的棟樑

播道兒童之家得到凱瑟克基金資助，並委託突破機構研究調查青年人18歲離開家舍後，面對的困難及未來發展，於2017年10月27日舉辦「無家青年18歲的困局」研討會-支撐搖晃的棟樑。研討會當日發佈「無家青年研究報告」結果之外，更邀得青年事務委員會主席——劉鳴煒先生、豐盛社企學會會長——紀治興博士、突破機構事工發展總監——梁柏堅先生及播道會同福堂堂主任——何志滌牧師，「第二人生計劃」助跑大使——陳明恩小姐，從社會及政府資源層面不同的講題，回應無家青年面對成長的困難所造成身心的障礙。

當日出席人數越150人，其中有七成來自院護業界，另有企業機構、教會、個別支持者，大家對青年人的需要和面對的焦慮，同樣關注。研討會獲得大家好評，對無家青年需要多了一份了解，深信這群青年是青春、有魄力，只要扶助他們一把成為社會棟樑，開展他們的「第二人生」。



嘉賓講者、兒童之家董事、同工、助跑大使大合照



助跑大使陳明恩小姐與院長羅美珍女士對談「若他們是自己的兒女，18歲會踢出家門嗎？」



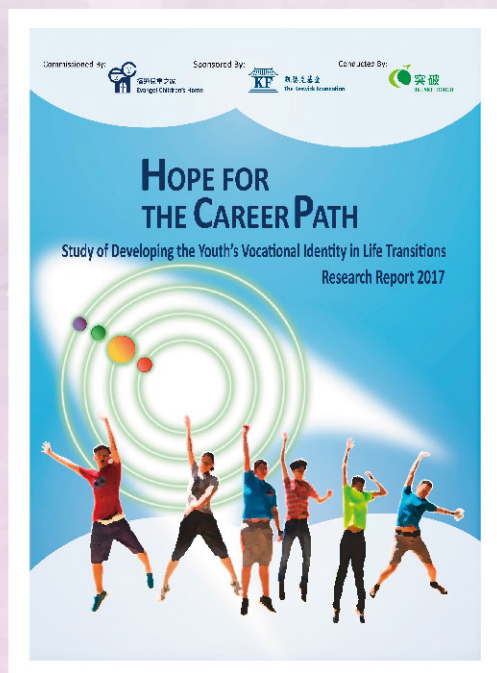
各界人士踴躍出席



青年事務委員會主席——劉鳴煒先生分享講題「協同效應的力量」



青年宿舍宿生向傳媒講述獨自面對生活的苦困。



無家青年職業路向發展研究調查報告

報告簡要：

研究分別進行了問卷及訪問兩部份，問卷部份收集了來自13間兒童之家/院舍合共233份（131男；102女），平均年齡17.43歲，住宿家舍時間中位數為36個月。而根據訪問調查之22位青年宿舍受訪者回應資料，大致可從10個範圍分析，包括：（1）職業發展；（2）面對將來；（3）個人成長經歷；（4）生活困難；（5）個人需要；（6）家庭影響；（7）學校影響；（8）友儕關係；（9）家舍角色；及（10）社會服務支援。

研究發現超過七成宿生對未來發展方向感不安，主要擔心生計（74.2%）。宿生冀望追求理想、尋求有意義人生，但必首要解決基本生存問題（例：居住、日常生活需要），否則談不上發展個人潛能。即使有抱負理想，亦自覺很難在條件不足下，獨力改善現況並面對將來，更恐會不斷向下流動。

不少受訪宿生缺乏家庭支援，有些更被受傷害，造成深遠影響。若學校未能適切協助，可以帶來進一步的傷害。亦因沒有任何支援，須獨力承擔一切，對未來感到焦慮。雖然如此，稍感安慰是數據亦反映居住家舍時間愈長，宿生愈傾向較強「希望感」及「職業發展自我效能感」，肯定家舍的支援角色。

宿生背負成長包袱、欠缺家庭支援，帶著焦慮恐懼面對將來。按他們敘述反映，處身信任與愛的群體中，讓宿生可以喘息學習，並重建與自己、與他人的關係，看見有更多可能及出路；即使面對困難，仍能帶著希望及能力走下一段路。

最後，研究反映家舍支援的重要性，而青少年家舍這類服務適切回應18歲以上受困青少年的需要，可以協助青年解決生存問題。引導他們發展潛能並走向具意義及希望的生活，讓弱勢的能夠成為社會資本。



播道會同福堂堂主任——何志滌牧師，分享講題「與年青無家者行過死蔭幽谷」



突破機構匯報研究報告結果以外，機構事工發展總監——梁柏堅先生同時分享「貧富世界的一道牆」



豐盛社企學會會長——紀治興博士分享「微小的力量卻可以改變人生」

整年的學習，孩子最期待假期的來臨，可以參與各項活動。但今年天氣變化莫測，雨季未到已不斷下著滂沱大雨、颱風的威力所造成的影響亦相當之大；差不多一個月沒有見到太陽；又試過在出活動前，一天內三次掛黃色暴雨，但到活動當天，天氣便穩定下來，足夠讓孩子開開心心、平平安安的玩樂一天。天父很愛孩子，總會在適當的時候，天氣便會漸漸好起來，讓孩子與陽光盡情玩遊戲。



半島酒店 - 生態遊



愛心魔術班



JLT-歷奇王國體驗



扭汽球班



Hirsch-ARK之旅



Outward Bound
-發揮合作精神



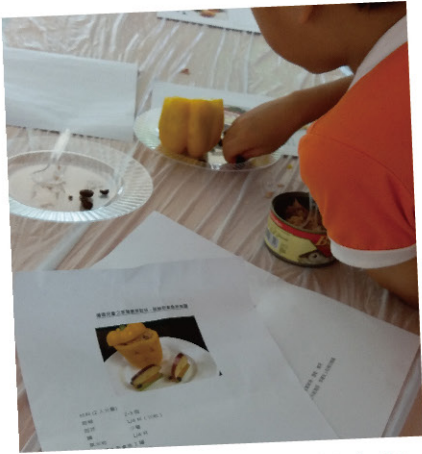
兒童之家
-「夏水禮」啟動



少年警訊
-滅罪夏令會



杭州崇一堂探訪交流



播道醫院
-營養煮食班



大華銀行
-傳統花燈創作



Dimension Date
-薄餅製作



播道兒童之家2016/2017大總結頒獎禮
-嘉許孩子過去一年的進步



寶光集團-皮革工作坊



EJI-單車訓練班

「第二人生助跑計劃」 - 關懷無家青年

播道兒童之家開展「第二人生助跑計劃」，提供整全生命培育，關顧自少缺乏家庭育養青年，裝備作社會明日棟樑。





播道兒童之家
Evangel Children's Home

第二人生 助跑計劃



「助跑」大使-張碧雲小姐



如蒙不棄請掃

幫助無家青年起跑
走出獨立生活困局

行動支持

- ✓ 業主：提供廉價居所（2-5年）
- ✓ 僱主：提供實習/就業
- ✓ 義工：配對同行師友
- ✓ 社會：捐款支持進修/培訓基金

查詢 2323 8224 內線 117 梁小姐
地址 香港九龍黃大仙沙田坳道120號
網址 <http://www.ech.org.hk>



播道兒童之家第二人生助跑計劃

助跑目的：

- 培育18歲無家青年，奔向夢想
- 扶助青年過渡升學、居住和就業困局

加入助跑行列：



(以手機系統素描QR code回應支持)



代禱事項

1. 感謝天父，讓我們藉港鐵贊助燈箱廣告，介紹「第二人生助跑計劃」的使命和內容。
2. 願天父帶領未來培育「無家青年」的院舍服務和外展關懷，延伸主愛，見證福音。
3. 記念12月26日(星期二)下午5時至晚上9時，院友和舊同工的聚會，在院內慶祝聖誕，同賀主降生。



播道兒童之家 Evangel Children's Home

地址：九龍黃大仙沙田坳道120號

電話：23238224

傳真：23224908

電郵：info@ech.org.hk

網頁：www.ech.org.hk



Charity listed on
WiseGiving
惠施·慈善機構